



REPUBLIKA SLOVENIJA
RAČUNSKO SODIŠČE

Pristojnosti Računskega sodišča Republike Slovenije pri izvajanju Zakona o političnih strankah


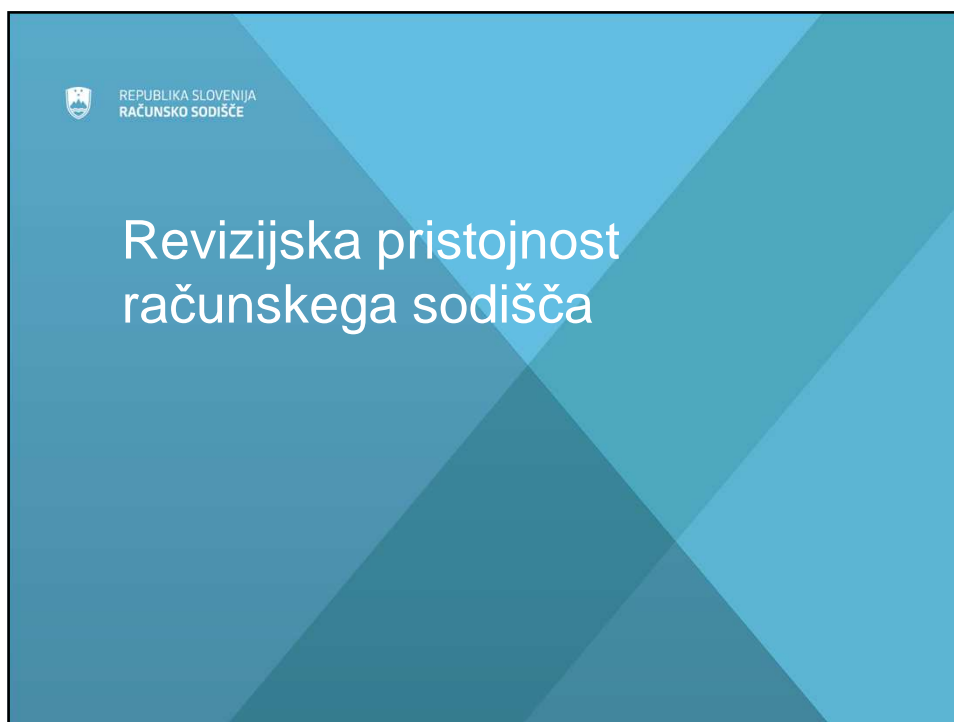
Računsko sodišče Republike Slovenije

Ljubljana, 23. 4. 2014

RS
RS

DNEVNI RED

- Revizijska pristojnost računskega sodišča za revidiranje političnih strank
- Ključna vprašanja revidiranja
- Aktualni problemi financiranja
- Pregled letnih poročil političnih strank in sankcije



Prvi odstavek 24.b člena ZPoIS

Revizijo pravilnosti poslovanja strank, ki:

- prejemajo sredstva iz državnega proračuna ali proračunov lokalnih skupnosti
- in so v preteklem letu prejele
- ali bile upravičene do prejema več kot 10.000 evrov teh sredstev,

opravlja računsko sodišče.

www.rs-rs.si 4

Prvi odstavek 24.b člena ZPoIS

Računsko sodišče mora v posameznem letu opraviti revizijo pravilnosti poslovanja najmanj tretjine strank iz prvega stavka tega odstavka tako, da v obdobju štirih let opravi revizijo pri vseh teh strankah.

Prvi odstavek 24.b člena ZPoIS

Računsko sodišče lahko opravi tudi revizijo pravilnosti poslovanja stranke, za katero izvedbo revizije predlaga:

- Komisija za preprečevanje korupcije ali
- drug nadzorni organ, ki pri izvrševanju svojih nalog ugotovi nepravilnosti,
- ali če ob pregledu iz prejšnjega člena podvomi v resničnost podatkov letnega poročila,
- ali ugotovi druge nepravilnosti.

Prvi odstavek 24.b člena ZPoIS

Pri opravljanju revizije poslovanja strank računsko sodišče ravna skladno s pooblastili in po postopku, ki ga določata:

- ta zakon in
- zakon, ki ureja pristojnosti računskega sodišča.

Drugi odstavek 24.b člena ZPoIS

- Stranka, pri kateri se opravlja revizija,
- državni organi,
- organi lokalnih skupnosti,
- AJPES,
- banke in hranilnice, v katerih ima stranka odprte transakcijske račune,
- izvajalci storitev in prodajalci blaga, ki so opravili storitve oziroma dobavili blago stranki, so dolžni računskemu sodišču na zahtevo brezplačno:
 - predložiti listine, potrebne za izvedbo revizije,
 - dati pojasnila ter
 - omogočiti vpogled v svoje poslovne knjige in evidence.

Drugi odstavek 24.b člena ZPoIS

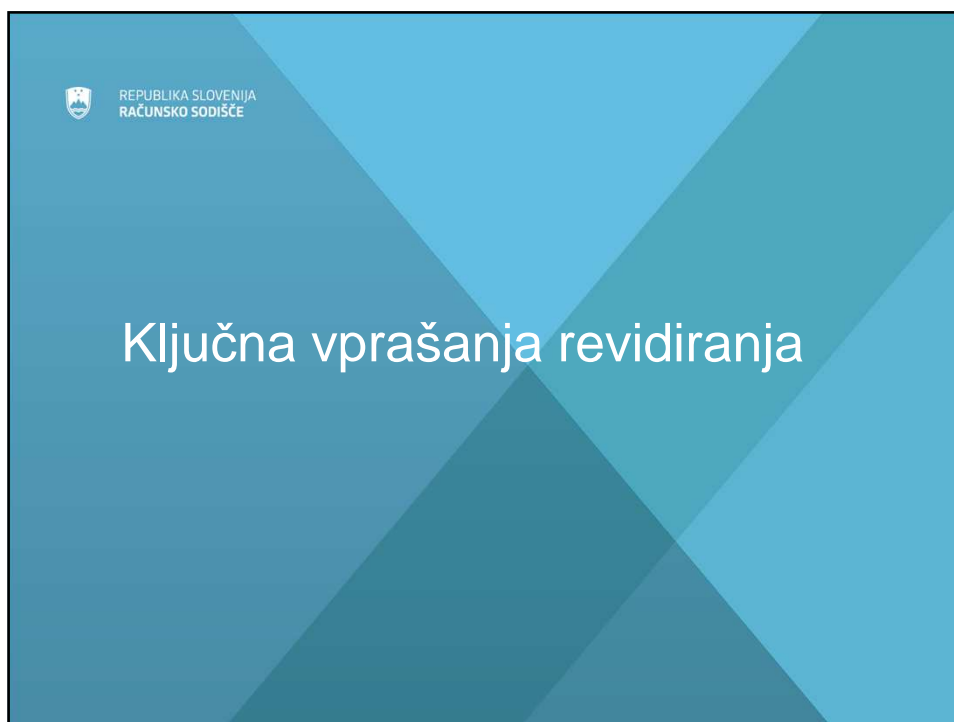
V primeru, da računsko sodišče ugotovi obstoj tveganj, da v letnem poročilu stranke:

- niso prikazani oziroma
 - niso pravilno prikazani vsi podatki,
- lahko zahteva pojasnila, podatke ali listine, ki so potrebne za izvedbo revizije, tudi od drugih oseb.

Tretji odstavek 24.b člena ZPoIS

Računsko sodišče za potrebe izvedbe revizije zbira osebne podatke, ki omogočajo identifikacijo:

- osebno ime,
 - EMŠO,
 - državljanstvo
 - in naslov fizične osebe ali posameznika, ki samostojno opravlja dejavnost,
- neposredno od oseb iz prejšnjega odstavka in iz zbirk osebnih podatkov ministrstva, pristojnega za notranje zadeve.



RS
RS

- Glede na ZPoIS in Zakon o računskem sodišču lahko računsko sodišče samostojno določi cilje revizije in področje poslovanja, ki ga bo revidiralo.
- Računsko sodišče ima po ZPoIS pristojnost in obveznost revidirati pravilnost poslovanja.

www.rs-rs.si 12

RS
RS

Prihodki strank

- Ali je stranka prejela sredstva, prispevke ali drugo premoženjsko korist **od tujih pravnih oseb**, fizičnih oseb, samostojnih podjetnikov posameznikov, posameznikov, ki samostojno opravljajo dejavnost, iz prihodkov od premoženja stranke iz tujine ali druga sredstva za stranko iz tujine **in jih ni nakazala v humanitarne namene v 30 dneh od prejema** (sedmi odstavek 21. člena v povezavi z devetim odstavkom 22. člena)?

www.rs-rs.si

13

RS
RS

Prihodki strank

- Ali je stranka prejela sredstva, prispevke ali drugo premoženjsko korist od:
 - **pravnih oseb javnega in zasebnega prava,**
 - **samostojnih podjetnikov posameznikov in**
 - **posameznikov, ki samostojno opravljajo dejavnost,**
 - **pa za to ne obstoji zakonska podlaga, teh sredstev pa ni nakazala v humanitarne namene v 30 dneh od prejema** (25. člen v povezavi z devetim odstavkom 22. člena)?

www.rs-rs.si

14

Prihodki strank

- Ali je stranka pridobila od iste fizične osebe v enem letu prispevke v **višini, ki presegajo desetkratno povprečno bruto mesečno plačo na delavca v Republiki Sloveniji po podatkih Statističnega urada Republike Slovenije za preteklo leto**, in jih ni nakazala v humanitarne namene v 30 dneh od prejema (*četrti in deveti odstavek 22. člena*)?
- Ali je stranka prejela prispevek fizične osebe v **gotovini, ki presega 50 EUR** (višino, določeno v prvem odstavku 22. člena) in ga ni v 30 dneh od prejema nakazala v humanitarne namene (*prvi odstavek 22. člena*)?
- Ali se je štelo kot prispevek za stranko delo, ki ga za stranko opravi fizična oseba, ki je za to dolžna izdati račun (*drugi odstavek 22. člena*)?

Odhodki strank

- Ali je stranka v tridesetih dneh po sprejemu finančnega poročila o poslovanju stranke za preteklo leto nakazala presežek prihodkov stranke iz 3. točke prvega odstavka 21. člena v humanitarne namene (*četrti odstavek 21. člena*)?
- Ali stranka s fizično osebo, ki zanjo opravi storitev ali ji proda blago, ni sklenila ustrezne pogodbe v pisni obliki (*tretji odstavek 22. člena*)?
- Ali je stranka plačevala račune za volilno kampanjo iz rednega računa (*prvi odstavek 16. člena ZVRK*)?

RS
RS

Posojila dana strankam

- Ali je stranka pridobila posojila pod enakimi pogoji kot druge pravne osebe (*peti odstavek 22. člena*)?
- Ali je posojilna pogodba s fizično osebo sklenjena v pisni obliki (*peti odstavek 22. člena*)?
- Ali višina posojila posamične fizične osebe presega desetkratnik povprečne bruto mesečne plače letno (*peti odstavek 22. člena*)?

www.rs-rs.si

17

RS
RS

Letna poročila strank

Ali so v primeru, če **prispevki fizične osebe** v skupnem znesku v letu, za katero se dela letno poročilo stranke, presegajo višino povprečne bruto mesečne plače, v letnem poročilu stranke navedeni podatki:

- o osebnem imenu in naslovu fizične osebe ter
- višina skupnega letnega zneska, ki ga je fizična oseba prispevala stranki (*šesti odstavek 22. člena ZPolS*)?

www.rs-rs.si

18

Letna poročila strank

- Ali so v primeru, če je **stranka najela posojilo**, v letnem poročilu stranke navedeni tudi podatki o višini, obrestni meri in odplačilni dobi vseh posameznih posojil, ki jih stranki da banka ali posojilnica, vključno z navedbo podatkov o firmi in sedežu, poslovnem naslovu in matični številki banke ali posojilnice, pri kateri je stranka pridobila posojilo, ne glede na višino posojila (sedmi odstavek 22. člena ZPoIS)?
- Ali so v primeru, če je stranka **najela posojilo od fizične osebe**, v letnem poročilu stranke navedeni tudi podatki, ki omogočajo identifikacijo oseb, ki so dale posojilo (ime, priimek, davčna številka in naslov fizične osebe), podatki o višini, obrestni meri in odplačilni dobi vsakega posameznega posojila (sedmi odstavek 22. člena ZPoIS)?



Aktualna vprašanja glede financiranja strank

Izredni popusti pravnih oseb

25. člen:

- Državni organi, organi lokalnih skupnosti, pravne osebe javnega in zasebnega prava ter samostojni podjetniki posamezniki in posamezniki, ki samostojno opravljajo dejavnost, ne smejo financirati strank, razen če zakon določa drugače.

2. odstavek 22. člena:

- Prispevek za stranko je po tem zakonu poleg prispevka v denarju tudi vsako darilo ali drug nedenarni prispevek, brezplačna storitev za stranko, prevzem obveznosti stranke oziroma opravljanje storitev za stranko ali prodaja blaga stranki pod pogoji, ki stranko postavljajo v bolj ugoden položaj kot druge koristnike storitev oziroma kot kupce blaga teh oseb. Kot prispevek za stranko se ne šteje delo, ki ga za stranko opravi fizična oseba, če za to ni dolžna izdati računa.

Vplačilo prispevkov, da se zagotovi davčna ali matična številka vplačnika 1/2

1. odstavek 22. člena:

- Fizične osebe lahko prispevajo prispevke za stranko. Prispevki posamezne fizične osebe v **gotovini** so v letu, za katero se dela letno poročilo stranke, dovoljeni **največ do zneska 50** eurov, višji prispevki v denarju pa morajo biti vplačani prek bank, hranilnic ali drugih pravnih oseb, ki v skladu s predpisi, ki urejajo plačilne storitve, opravljajo plačilne storitve (v nadaljnjem besedilu: ponudniki plačilnih storitev). Pri prispevku v gotovini mora fizična oseba poleg višine danega zneska stranki sporočiti tudi **podatke o imenu, priimku ter EMŠO in naslov fizične osebe.**

Vplačilo prispevkov, da se zagotovi davčna ali matična številka vplačnika 2/2

8. odstavek 22. člena:

- Ponudniki plačilnih storitev, ki v skladu s predpisi, ki urejajo plačilne storitve, opravljajo plačilne transakcije, so dolžni pri vplačilu prispevkov stranki poleg višine danega zneska stranki sporočiti tudi podatke, ki omogočajo identifikacijo osebe, ki je dala prispevek stranki (**ime, priimek, davčna številka in naslov** fizične osebe ali posameznika, ki samostojno opravlja dejavnost, oziroma podatek o firmi, matični številki in sedežu ter poslovnem naslovu pravne osebe ali samostojnega podjetnika posameznika) ter druge informacije, ki so posredovane skupaj s plačilno transakcijo.

Medsebojna nakazila političnih strank, ki so soorganizatorji volilnih kampanj

3. odstavek 3. člena ZVRK:

- Istoimenske liste kandidatov in posamezni kandidati za volitve poslancev državnega zbora in poslancev v Evropski parlament ter kandidati za volitve predsednika republike imajo lahko samo enega organizatorja volilne kampanje.

RS
RS

Prispevki, višji kot 50 EUR v gotovini

9. odstavek 22. člena:

- Prispevke, ki jih stranka pridobi v nasprotju s tem zakonom, je stranka dolžna v 30 dneh od prejema nakazati v humanitarne namene, kot so določeni v zakonu, ki ureja humanitarne organizacije.

www.rs-rs.si

25

REPUBLIKA SLOVENIJA
RAČUNSKO SODIŠČE

Pregled letnih poročil političnih strank in sankcije

Letna poročila za leto 2013

- Za leto 2013 so morale politične stranke izdelati letna poročila v skladu z drugim odstavkom 21. člena ZPolS-E, ki
- določa, da se do zagotovitve posredovanja letnih poročil preko spletnega portala iz prejšnjega odstavka letna poročila:
 - izdelajo v skladu z ZPolS, **Pravilnikom o vsebini in obliki letnega poročila in skrajšanega letnega poročila političnih strank** in
 - na način določen z **Navodilom o predložitvi letnih poročil nepridobitnih organizacij - pravnih oseb zasebnega prava.**

Letna poročila za leto 2013

- V letu 2014:
- so morale politične stranke letno poročilo za leto 2013 predložiti AJPES in sicer do 31. marca tekočega leta za namen javne objave in državne statistike;
 - je AJPES letna poročila strank brezplačno javno objavila na svoji spletni strani in sicer v okviru poročil nepridobitnih organizacij (*4. odstavek 24. člena ZPolS*);
 - je moralo računsko sodišče na podlagi javno objavljenih letnih poročil preveriti, ali je letno poročilo sestavljeno v skladu s 24. členom tega zakona oziroma Pravilnikom (*1. odstavek 24.a člena*);
 - računsko sodišče ni več izdelalo zapisa o pregledu letnega poročila stranke.

Letna poročila za leto 2013

Računsko sodišče je za leto 2013 preverilo, ali objavljeno letno poročilo politične stranke vsebuje:

1. računovodsko poročilo, ki vsebuje **bilanco stanja in izkaz prihodkov in odhodkov** - računovodski izkazi;
2. **poslovno poročilo**;
3. **pojasnila k računovodskim izkazom**, izdelana na obrazcih Tabela 1 do 5 iz Pravilnika, ki so po drugem odstavku 5. člena sestavni del Pravilnika. Te tabele so:
 - tabela 1 - Prihodki in odhodki,
 - tabela 2 - Prispevki pravnih in fizičnih oseb ter zasebnikov,
 - tabela 3 - Sredstva in viri sredstev,
 - tabela 4 - Stanje in gibanje neopredmetenih dolgoročnih sredstev in opredmetenih osnovnih sredstev,
 - tabela 5 - Stroški volilne kampanje.

Letna poročila za leto 2014

- Zakon določa nove vsebine, o katerih je treba poročati (*24. člen ter 6. in 7. odstavek 24. člena*).
- Predvidena je izdaja novega podzakonskega predpisa, ki bo podrobneje uredil vsebino in način predložitve letnih poročil političnih strank.
- Predložitev se bo izvedla neposredno preko spletnega portala AJPES (*1. in 3. odstavek 21. člena ZPoIS-E, 3. odstavek 24. člena ZPoIS*).

Sklep o ustavitvi financiranja iz proračuna

3. odstavek 24.a člena

Računsko sodišče izda:

- politični stranki, ki prejema sredstva iz državnega proračuna ali proračunov lokalnih skupnosti, sklep o ustavitvi financiranja iz proračuna, dokler ne posreduje dopolnjenega letnega poročila v objavo, kot je to določeno v ZPoIS.

Globa

- Z globo od 6.000 do 30.000 EUR se kaznuje za prekršek stranka, ki v roku, ki ga določi računsko sodišče, ne dopolni letnega poročila in ga ponovno predloži AJPEŠ (*prvi odstavek 28. člena*).
- Za isti prekršek se z globo od 1.500 do 4.000 EUR kaznuje tudi odgovorna oseba stranke (*drugi odstavek 28. člena*).
- Računsko sodišče vloži obdolžilni predlog na Okrajno sodišče v Ljubljani (*8. odstavek 214. člena Zakona o prekrških*).

Izguba pravice do sredstev iz državnega proračuna

24.č člen:

V odločbi sodišča o prekršku, v kateri se ugotovi, da je stranka odgovorna za prekršek iz 4., 5. ali 8. točke prvega odstavka 28. člena tega zakona, se stranki izreče tudi izguba pravice do sredstev iz državnega proračuna in proračunov lokalnih skupnosti za dobo enega leta.

Z odločbo sodišča o prekršku, v kateri se ugotovi, da je stranka odgovorna za prekršek iz 6., 7., 9. ali 10. točke prvega odstavka 28. člena tega zakona, se stranki za dobo šestih mesecev za polovico zmanjšajo sredstva, do katerih je upravičena iz državnega proračuna in proračunov lokalnih skupnosti.

Začasna izguba oziroma začasna omejitev pravice do financiranja iz prvega in drugega odstavka tega člena nastopi z naslednjim mesecem po pravnomočnosti odločbe o prekršku.