



REPUBLIKA SLOVENIJA
RAČUNSKO SODIŠČE

REVIZIJSKO POROČILO

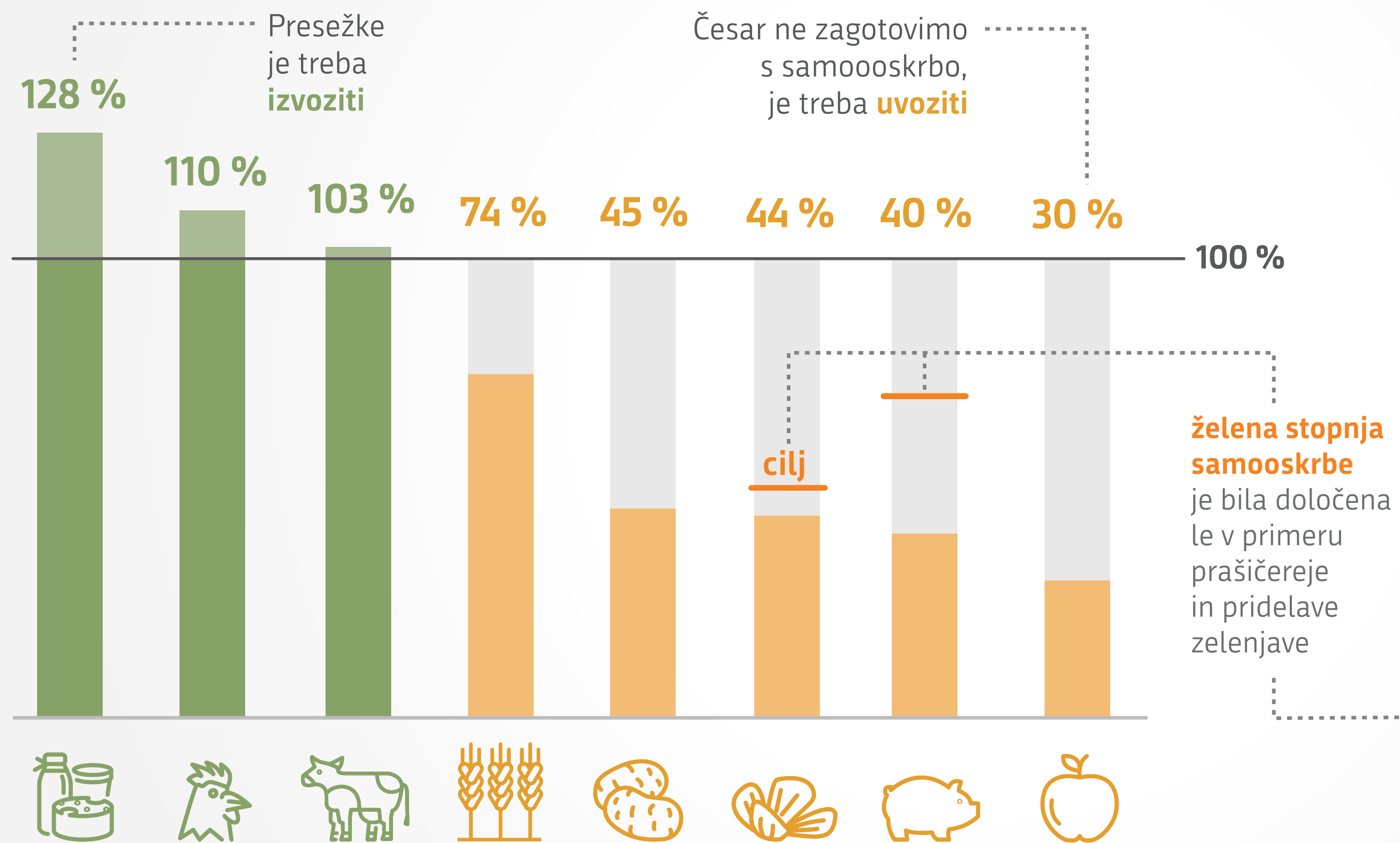
Zagotavljanje prehranske varnosti s pomočjo prehranske samooskrbe

Revizija smotrnosti poslovanja

Revizijsko obdobje: 1. 1. 2014 do 31. 12. 2020



Kakšna je stopnja samooskrbe v Sloveniji?



Začasni podatki za leto 2019

Prednosti lokalne pridelave hrane:

- **izkoristek virov** (zemljišča, delovna sila, oprema)
- lahko je bolj **kakovostna, zdrava** in **okolju prijazna** (manjši stroški prevoza ter manjši vpliv na okolje, krajše prehranske verige, manj možnosti okužb)
- **manjša odvisnost** od drugih držav

želena stopnja samooskrbe je bila določena le v primeru prašičereje in pridelave zelenjave

Strateške usmeritve večinoma **ne predvidevajo konkretnih ciljev glede povečanja** prehranske samooskrbe

Predpogoj za samooskrbo so kakovostna kmetijska zemljišča

Ukrepi za **varovanje obsega** kmetijskih zemljišč



Ministrstvo je **šele julija 2020 (po 9 letih)** izpolnilo vse potrebne pogoje za pričetek določanja trajno varovanih kmetijskih zemljišč, s katerimi bi se zaščitila najboljša kmetijska zemljišča.



Ministrstvo je usmerjalo prostorski razvoj v **prednostno uporabo nekmetijskih zemljišč**; kmetijska zemljišča, katerih namenska raba se je spreminjala, pa so bila večinoma najboljša kmetijska zemljišča.



Ministrstvo je izvajalo **ukrepe za odpravo zaraščanja**, vendar je nekatere ukrepe začelo izvajati **šele v letu 2017 oziroma 2020**.

V le 4 letih se je v Sloveniji obseg kmetijskih zemljišč v uporabi zmanjšal za kar 11.120 ha*, kar je enako 40 % površine Mestne občine Ljubljana.



1/5

pozidanih ali sorodnih zemljišč

4/5

zaraščanih ali neobdelanih zemljišč

Ukrepi za **izboljšanje kakovosti** kmetijskih zemljišč



Ministrstvo je **podpiralo povečevanje proizvodnega potenciala** z izvajanjem ukrepov, ki izboljšujejo lastnosti tal, dostop ter zaokroženost kmetijskih zemljišč.



Okvirni cilji glede površin teh kmetijskih zemljišč so bili določeni, vendar **le delno doseženi**.



Slab pregled nad podatki glede izvajanja ukrepov za izboljšanje kakovosti kmetijskih zemljišč.

Rastlinska proizvodnja in reja živali se nista bistveno povečali

Aktivnosti ministrstva niso pripomogle k večjim spremembam pri stopnjah samooskrbe



Ministrstvo je ugotovilo vzroke za slabo samooskrbo (npr. slab prenos znanja, slabo povezovanje proizvajalcev, tehnološka zaostalost)



Le delno je določilo cilje in izvajalo ukrepe (npr. naložbe, promocija in spodbujanje povezovanja)



S financiranjem je podpiralo neuravnoteženost med rastlinsko in živalsko pridelavo*



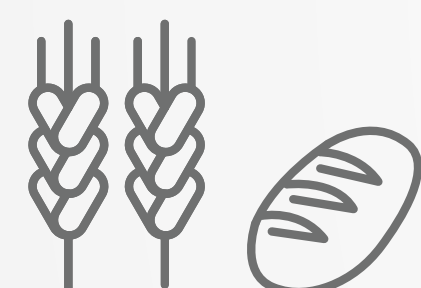
73 % živinoreja



23 % rastlinska pridelava

4 % nerazporejeno

SPECIFIČNI PROBLEMI POSAMEZNEGA SEKTORJA



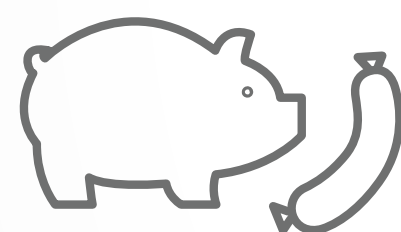
ŽITA

▼ -3,3 %

- Ukrepi niso ciljno usmerjeni v proizvodnjo žit za prehrano ljudi, ki posledično upada

▼ -19,2 % pšenica

- Ukrepi niso imeli učinka na povezovanje proizvajalcev



PRAŠIČEREJA

▲ +2,1 %

- Ni uradnih podatkov o številu v Sloveniji rojenih pujskov

- Ministrstvo ni uspelo spodbuditi rejcev k povezovanju



ZELENJAVA

▲ +15,6 %

- Obseg površin rastlinjakov je polovico manjši od ciljnega

- Dosežen rahel napredek pri povezovanju proizvajalcev



KRAVJE MLEKO

▲ +6,0 %

- Premalo upoštevanja prihodnjih trendov (ekološka prireja)

- Ni ukrepov za skladen prostorski razvoj govedoreje



SEMENA

?

- Zaradi pomanjkanja podatkov ni enotne ocene stopnje samooskrbe s semeni

- Skromni ukrepi, vezani predvsem na ekološko pridelavo

*Ocena na podlagi sredstev za razvoj podeželja, ki ga je mogoče nedvoumno pripisati posameznemu področju pridelave.
Računsko sodišče Republike Slovenije - revizijsko poročilo Zagotavljanje prehranske varnosti s pomočjo prehranske samooskrbe

Mnenje računskega sodišča



Ministrstvo za kmetijstvo, gozdarstvo in prehrano je bilo pri zagotavljanju prehranske varnosti s pomočjo prehranske samooskrbe v obdobju 2014–2020 **delno učinkovito**.



Računsko sodišče je ministrstvu izdalo 16 priporočil, med drugim:



Boljše **preverjanje dejanske uporabe** kmetijskih zemljišč



Preverjanje izvedbe ukrepov oziroma usmeritev, zlasti na področju prenosa znanja



Oblikovanje merljivih ciljev na področju samooskrbe in kazalcev za njihovo spremljanje



Oblikovanje posebnih ukrepov za sektorje, kjer je **povezovanje proizvajalcev** slabše

K povečanju samooskrbe lahko veliko prispevamo tudi potrošniki, tako da **zahtevamo kakovostne domače proizvode**.